

8 Onderhoud

Voor een betere betrouwbaarheid en langere levensduur: controleer en reinig de robotmaaier regelmatig en vervang versleten onderdelen, indien nodig. *Zie 8.4 Reinigen op pagina 71* voor meer informatie over reinigen.

Na de ingebruikname van de robotmaaier moet u de maaischijf en de messen eens per week inspecteren. Als de mate van slijtage in deze periode laag is, kan het controle-interval worden vergroot.

Het is belangrijk dat de maaischijf soepel draait. De randen van de messen mogen niet beschadigd zijn. De levensduur van de messen kan sterk uiteenlopen en hangt bijvoorbeeld af van:

- de rijtijd en de grootte van het werkgebied;
- het type gras;
- het type grond;
- de aanwezigheid van voorwerpen zoals dennenappels, afgewaaid vruchten, speelgoed, gereedschap, stenen en wortels.

De normale levensduur is 2 tot 6 weken bij maximale gebiedscapaciteit en langer voor kleinere gebieden. *Zie 8.7 Messen op pagina 73* voor het vervangen van de messen.

BELANGRIJKE INFORMATIE

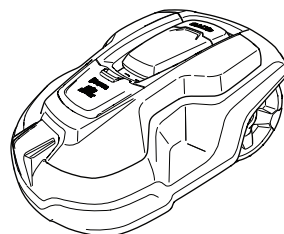
Werken met botte messen geeft een slechter maairesultaat. Het gras wordt niet goed gemaaid en er is meer energie nodig, waardoor de robotmaaier een kleiner oppervlak dan normaal kan maaien.

8.1 Winteropslag

De robotmaaier

Reinig de robotmaaier zorgvuldig voor u hem in de winterstalling zet. *Zie 8.4 Reinigen op pagina 71*.

Om de werking en levensduur van de accu te garanderen, is het zeer belangrijk dat de robotmaaier volledig is opgeladen voordat deze gedurende de winter wordt opgeslagen. Plaats de robotmaaier in het laadstation met de klep open totdat het accusymbool op het display aangeeft dat de accu volledig is opgeladen. Zet vervolgens de hoofdschakelaar op 0.



3012-1305

ONDERHOUD

BELANGRIJKE INFORMATIE

De accu moet volledig worden geladen vóór winteropslag. Als de accu niet volledig is opgeladen, kan hij beschadigd raken en in sommige gevallen onbruikbaar worden.

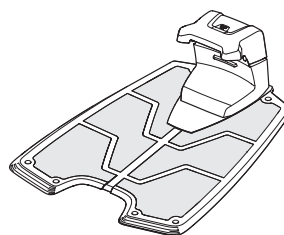
Controleer de conditie van slijtagegevoelige onderdelen zoals messen en lagers in de voorwielen. Corrigeer indien nodig om ervoor te zorgen dat de robotmaaier zich bij de start van het volgende seizoen in een goede conditie bevindt.

Berg de robotmaaier staand op alle vier wielen droog en vorstvrij op. Er is een wandsteun verkrijgbaar voor Automower® robotmaaiers en laadstations. De wandsteun is uitstekend geschikt voor winteropslag. Neem contact op met uw leverancier voor meer informatie.

Het laadstation

Berg het laadstation en de voeding binnen op. De begrenzingslus en de begeleidingsdraad kunnen in de grond blijven zitten. De uiteinden van de draden moeten worden beschermd tegen vocht, bijvoorbeeld door ze op een originele koppeling aan te sluiten of door ze in een potje met vet te steken.

Als het niet mogelijk is om het laadstation binnen op te bergen, dan moet het laadstation gedurende de hele winter aangesloten blijven op het lichtnet, de begrenzingsdraad en de begeleidingsdraden.



3012-1041

8.2 Winterbeurt

Breng uw robotmaaier voor een servicebeurt naar een dealer voordat u hem stalt voor de winter. Een regelmatige winterbeurt is een goede manier om de robotmaaier lagere tijd in een goede conditie te houden en scheidt de beste voorwaarden voor een nieuw seizoen zonder onderbrekingen.

Een servicebeurt omvat gewoonlijk het volgende:

- Grondige reiniging van de kap, het chassis, de maaischijf en alle andere bewegende delen.
- Testen van de functies en componenten van de maaier.
- Controle en eventuele vervanging van aan slijtage onderhevige artikelen, zoals messen en lagers.
- Testen van de accucapaciteit van de maaier en een aanbeveling voor vervanging van de accu waar nodig.

Indien nodig kan de dealer de robotmaaier bijwerken met nieuwe software, inclusief eventuele nieuwe functies.

Dutch - 70

ONDERHOUD

8.3 Na de winteropslag

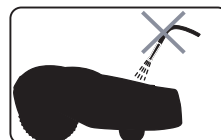
Controleer of de robotmaaier, de contactstrips of laadstrips voor gebruik moeten worden gereinigd. Reinig de laad- of contactstrips met fijn schuurlinnen als ze verbrand of met een laagje bedekt lijken te zijn. Controleer of de tijd en datum op de maaier correct zijn.

8.4 Reinigen

Het is belangrijk om de robotmaaier schoon te houden. Een robotmaaier waar veel gras aan blijft zitten, kan moeilijker een helling oprijden, zal mindere prestaties leveren en zal sneller slijten. We adviseren om bij het reinigen een zachte borstel te gebruiken.

BELANGRIJKE INFORMATIE

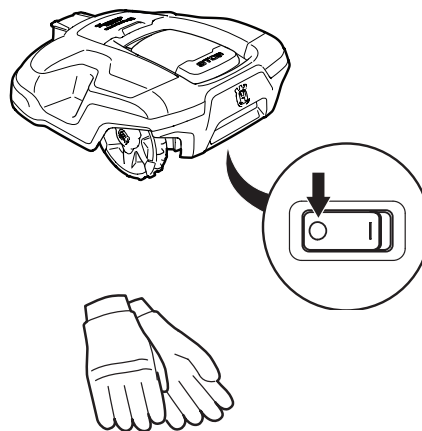
Gebruik nooit een hogedrukreiniger en zelfs geen stromend water om de robotmaaier schoon te maken. Gebruik nooit oplosmiddelen om schoon te maken.



3012-271

Chassis en maaischijf

1. Zet de hoofdschakelaar in stand 0.
2. Draag beschermende handschoenen.



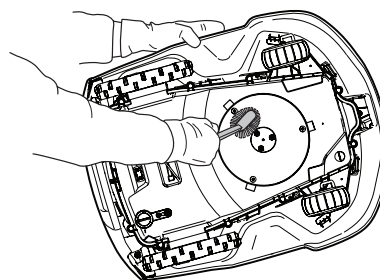
3012-1301

3012-272

3. Til de robotmaaier op z'n kant.
4. Reinig de maaischijf en het chassis met bijvoorbeeld een afwasborstel.

Controleer ook of de glijplaat vrij kan draaien ten opzichte van de maaischijf.

Als lange grassprietten of andere objecten hierin binnendringen, kan de beweging van de maaischijf worden belemmerd. Zelfs een licht remeffect leidt al tot een hoger energieverbruik en lagere maaitijden, en in het ergste geval zal de robotmaaier hierdoor niet in staat zijn om een groot gazon te maaien. De maaischijf moet worden verwijderd als u een grondiger reiniging wilt uitvoeren. Neem zo nodig contact op met uw dealer.



3012-1337

ONDERHOUD

Chassis

Reinig de onderkant van het chassis. Gebruik een borstel of licht vochtige doek.

Wielen

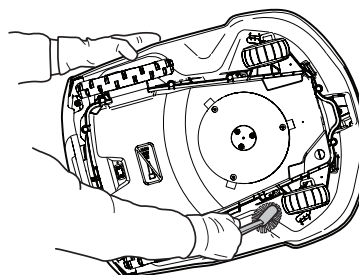
Reinig rondom het voorwiel en de achterwielen en ook rond de voorwielsteun.

Behuizing

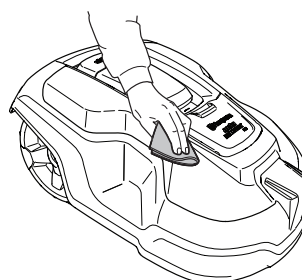
Gebruik een vochtige, zachte spons of doek om de kap te reinigen. Als de kap erg vuil is, kunt u ook een zeepoplossing of afwasmiddel gebruiken.

Laadstation

Ontdoe het laadstation regelmatig van gras, bladeren, twijgen en andere objecten die het dokken kunnen belemmeren.



3012-1338



3012-1339

8.5 Transport en verplaatsing

Zet de machine vast tijdens transport. Het is belangrijk dat de robotmaaier niet kan bewegen tijdens vervoer, bijvoorbeeld van het ene gazon naar het andere.

De verpakte lithium-ion-accu's zijn onderworpen aan de wettelijke vereisten voor gevaarlijke goederen.

Voor commercieel transport door derden of expediteurs moeten de bijzondere voorschriften voor de verpakking en etiketten worden opgevolgd.

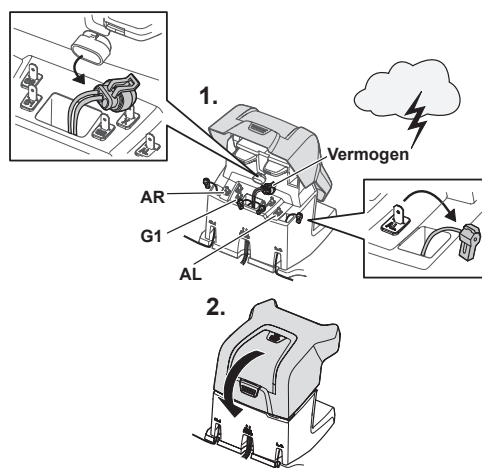
Voor de voorbereiding van het te verzenden item moet een expert op het gebied van gevaarlijke stoffen worden geraadpleegd. Neem tevens de mogelijk meer gedetailleerde nationale regelgeving in acht.

Bescherm of plak open contactoppervlakken af en verpak de accu zodanig dat deze niet kan bewegen in de verpakking.

8.6 Bij onweer

Om het risico op schade aan de componenten in de robotmaaier en het bijbehorende laadstation te beperken, adviseren we om alle aansluitingen op het laadstation (voeding, begrenzingsdraad en begeleidingsdraden) los te koppelen als er kans op onweer is.

1. Controleer of de kabels zijn voorzien van de bijgeleverde kabelmarkering, om het opnieuw aansluiten te vergemakkelijken. De aansluitingen op het laadstation zijn gemarkeerd met AR, AL, G1.
2. Koppel alle draden los.
3. Sluit de klep van het laadstation om de aansluitingen tegen regen te beschermen.
4. Sluit alle draden weer als er geen onweer meer dreigt. Het is belangrijk dat elke draad op de juiste plaats wordt aangesloten.



3012-1340

ONDERHOUD

8.7 Messen



WAARSCHUWING

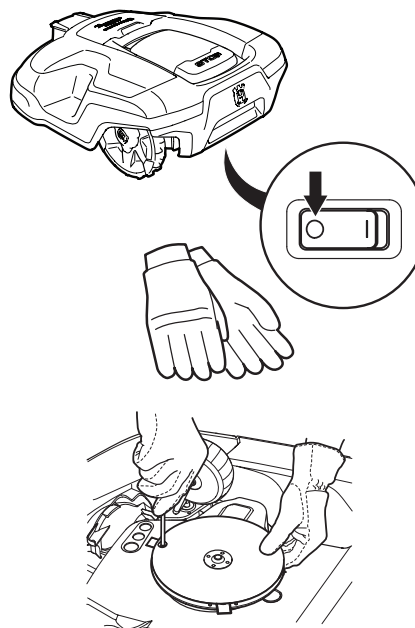
Gebruik altijd originele messen en schroeven bij het vervangen. Als u alleen de messen vervangt en de schroef opnieuw gebruikt, kan er slijtage aan de schroef optreden tijdens het maaien en knippen. De messen kunnen vervolgens uit de behuizing losraken en ernstig letsel veroorzaken.

De robotmaaier is voorzien van drie messen die in de maaischijf zijn geschroefd. De drie messen en schroeven moeten allemaal op hetzelfde moment worden vervangen zodat het maaisysteem uitgebalanceerd blijft.

Gebruik uitsluitend originele messen van Husqvarna.

De messen vervangen:

1. Zet de hoofdschakelaar in stand 0.
2. Draag beschermende handschoenen.
3. Draai de robotmaaier op zijn kop.
4. Draai de glijplaat zodat de openingen ervan recht voor de schroef van het mes staan.
5. Verwijder de drie schroeven. Gebruik een platte of kruiskopschroevendraaier.
6. Verwijder het mes en de schroef.
7. Bevestig het nieuwe mes en de nieuwe schroef. Controleer of de messen vrij kunnen draaien.



3012-1301

3012-272

3012-1207

8.8 Accu

De accu is onderhoudsvrij, maar heeft een beperkte levensduur van 2 tot 4 jaar.

De levensduur van de accu hangt af van de lengte van het seizoen en het aantal uren per dag dat de robotmaaier wordt gebruikt. Een lang seizoen of veel bedrijfsuren per dag betekenen dat de accu vaker moet worden vervangen.

Neem contact op met uw leverancier om de accu te laten vervangen.

Laad de accu alleen op in het meegeleverde laadstation. Onjuist gebruik kan leiden tot elektrische schokken, oververhitting of lekkage van corroderende vloeistof uit de accu. Bij lekkage van elektrolyt spoelt u deze weg met water/neutralisatievloeistof. Raadpleeg onmiddellijk een arts indien de elektrolyt in aanraking komt met uw ogen.

BELANGRIJKE INFORMATIE

Niet-oplaadbare accu's mogen nooit in een oplader worden geplaatst.